



# Финал Национального Чемпионата 2020 г.

## Дистанционно-очный формат

Методика организации и проведения  
соревнования  
по компетенции

«Парикмахерское искусство»

Возрастная группа 14-16



# Участники соревнований



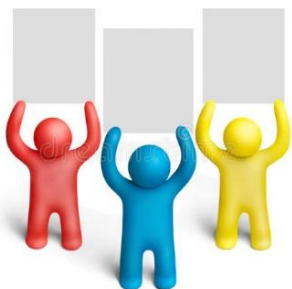
## ЦУС



Главный эксперт

Заместитель главного эксперта

Взаимодействие



Оценивающие  
эксперты (ОЭ)

Взаимодействие

~~Взаимодействие~~

## ПЛОЩАДКА ЧЕМПИОНАТА КОМПЕТЕНЦИИ



Участник



Технический  
администратор  
площадки  
участника (ТАП)



Оператор фото-видеосъемок\*

Специалист по связи\*

*\*Фото и видео съемка разрешена только в специально отведенной зоне.*

# Принципы проведения соревнований в дистанционно-очном формате



- Все вопросы, связанные с форматом, порядком проведения и правилами соревнований, регулируются настоящим Регламентом и специальными правилами компетенций для дистанционно-очного формата проведения Чемпионата.
- Конкурсанты выполняют задания на оборудованной площадке в своём регионе.
- Соревнования проводятся с учетом часовых поясов. Один конкурсант выполняет конкурсное задание в течении 3 дней.

# Принципы проведения соревнований в дистанционно-очном формате



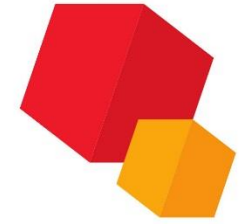
- Специальные правила компетенций для дистанционно-очного формата определяют формат конкурсного задания и порядок оценивания работ конкурсантов.
- Согласие на участие несовершеннолетнего в Чемпионате и на сопровождение его доверенным лицом (данный документ для лиц младше 18 лет).
- Доступ на конкурсную площадку:  
начиная с С-2 на площадку допускается только ТАП площадки участника,  
а с С-1 ТАП и участник



# Главный эксперт.

## Зам Главного эксперта.

### Зам Главного эксперта по юниорам.



- Общее управление соревнованиями по компетенции осуществляется главным экспертом.
- ГЭ, ЗГЭ, ЗГЭЮ выполняют функции организации и проведения приёма площадок конкурсантов, контроля процесса проведения соревнований и их оценки.
- Имеют полный доступ к просмотру онлайн/запись материалов со всех камер по видео/аудио наблюдению.
- Главный эксперт непосредственно отвечает за работу в CIS.
- Контроль заполнения протоколов.



# Эксперт компатриот



- Эксперты компатриоты, во время проведения ФНЧ отсутствуют на площадке проведения.



# Оценивающие эксперты



- **Оценивающие эксперты выполняют функции контроля процесса проведения соревнований и оценки работ конкурсантов.**



# Технический администратор площадки участника



- Выполняет функции застройки, сдачи площадки и поддержания её работоспособности в процессе проведения соревнований.
- Выполняет роль контроля соблюдения Регламента соревнования, соблюдения требований ТБ и ОТ, хронометража, решения внештатных ситуаций, заполняет все необходимые протоколы.
- Выполняет обязанности специалиста по связям. СМИ разрешено выполнять съемку во время соревновательных дней в специально обозначенном месте, без возможности посещения площадки соревнований.





# Технический администратор площадки участника



- Технический администратор площадки участника выполняет функции фиксации точек «Стоп» посредством фотографии для проверки Оценивающим экспертам, согласно методическим разработкам.
- Должен присутствовать на соревновательной площадке с момента, когда эксперты начинают подготовку к соревнованию, во время самого Чемпионата и до выставления оценок завершения экспертами всех остальных задач.
- Должен свободно владеть компьютером.



# Подготовка. Прием площадок конкурсантов



- Заблаговременно до начала Чемпионата дистанционная конкурсная площадка предоставляет конкурсанту возможность ознакомиться с оборудованием, инструментами, материалами, техническими процессами и опробовать оборудование и материалы, предназначенные для Чемпионата.
- Предварительный прием площадок будет проходить по видеозаписи, фотоотчету, согласно примеру. По договоренности, до С-2.
- В случае если до 18.00 (МСК) в день С-1 площадка не будет принята, команда региона не допускается к участию в соревнованиях.



# Подготовка. Прием площадок конкурсантов

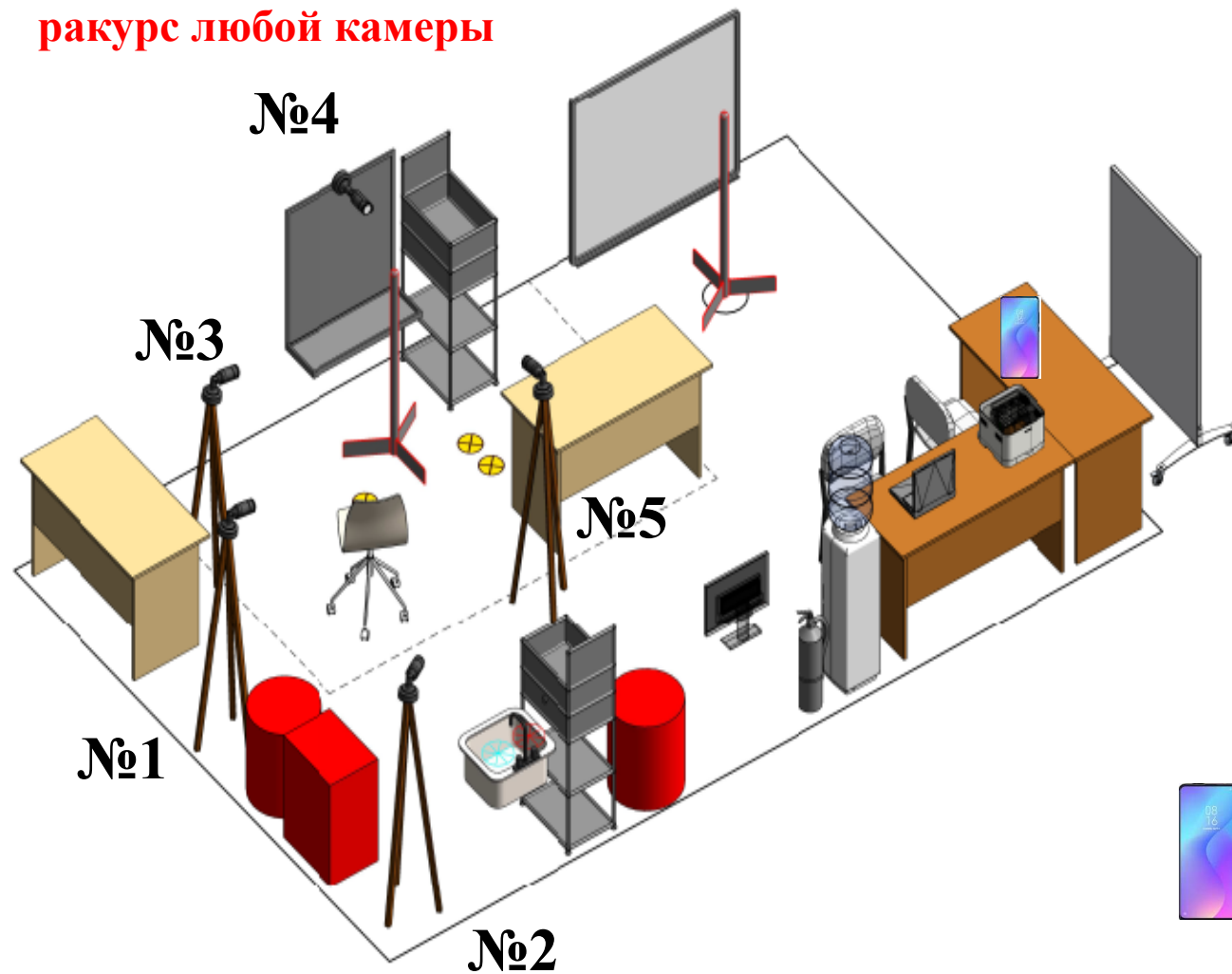


- После проверки соответствия запрещается проносить на дистанционную площадку Чемпионата любые материалы и оборудование, если они не указаны в специальных правилах компетенции для дистанционно-очного формата. В случае обнаружения на площадке иных материалов и оборудования во время проведения Чемпионата результаты Чемпионата на этой площадке будут признаны недействительными и не учтены при подведении итогов.
- По итогам проверки Технический администратор площадки участника подписывает Акт приема площадки. Скан документа отправляется на Яндекс в папку своего региона и Moodle в папку протоколы.

# Рабочее место

**Важно!**  
Таймер должен попадать в ракурс любой камеры

**В ночное время суток, освещение рабочей зоны и дежурное освещение помещения должно быть ВКЛЮЧЕНО!**



## Камера №1

Камера должна охватывать «Общий обзор площадки». Должны быть видны действия участника и ТАП, которые происходят за пределами рабочей зоны конкурсанта. В обзор камеры №1 должны попадать камеры №3-№5. С этой камеры ведется непрерывная 24 часовая аудио и видеозапись в облачное хранилище.

## Камера №2

Камера должна охватывать все рабочую зону моек. С этой камеры ведется аудио и видеозапись в облачное хранилище только во время выполнения конкурсного задания.

## Камеры №3, №4, №5

Камеры устанавливаются по периметру рабочей зоны участника. Камеры направляются таким образом, чтобы в кадр попала вся рабочая зона участника, были видны действия участника, состояние рабочей площадки. С этой камеры ведется аудио и видеозапись в облачное хранилище только во время выполнения конкурсного задания.



**Мобильная камера** с установленными приложениями WhatsApp (для быстрой передачи дополнительных фото-видео материалов по запросам ГЭ, ЗГЭ, ОЭ). С этой камеры ведется фиксации точек «Стоп» посредством фотографии для проверки Оценивающим экспертам.

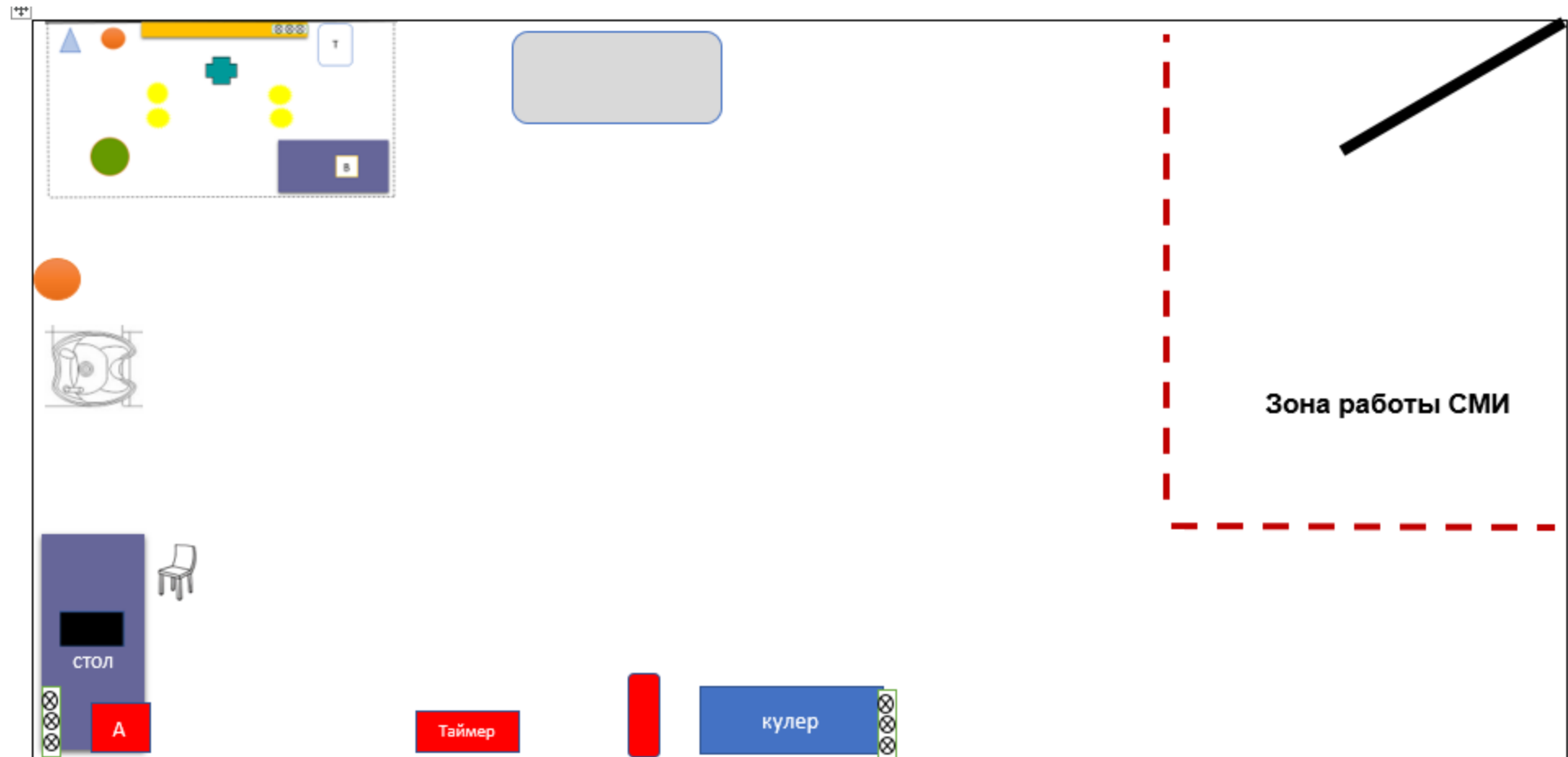
# Зона работы СМИ

**ПРИМЕР!**



## ВАЖНО!

Зона работы/присутствия СМИ на площадке должна быть обозначена видимой линией, заходить за эту зону строго запрещено! Общение с участником и ТАП во время выполнения Модулей строго запрещено!



# Рабочее место

## Камера №1

**ПРИМЕР!**



Камера должна охватывать «Общий обзор площадки». Должны быть видны действия участника и ТАП, которые происходят за пределами рабочей зоны конкурсанта. В обзор камеры №1 должны попадать камеры №3-№5. С этой камеры ведется непрерывная 24 часовая аудио и видеозапись в облачное хранилище.

# Рабочее место

## Камера №2

**ПРИМЕР!**



Камера должна охватывать все рабочую зону моек. С этой камеры ведется аудио и видеозапись в облачное хранилище только во время выполнения конкурсного задания.

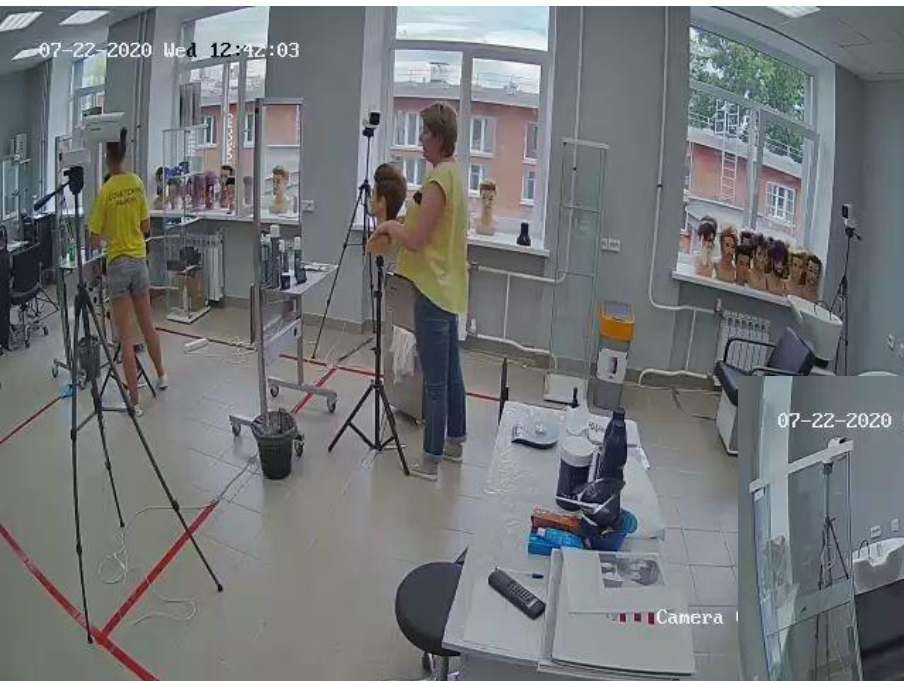
# Рабочее место

## Камера №3-5

**ПРИМЕР!**



Камеры устанавливаются по периметру рабочей зоны участника  
Камеры направляются таким образом, чтобы в кадр попала вся рабочая зона участника, были видны действия участника, состояние рабочей площадки. С этой камеры ведется аудио и видеозапись в облачное хранилище только во время выполнения конкурсного задания.





# Проверка тулбокса

**ПРИМЕР!**



# Проверка тулбокса



**ПРИМЕР!**



world skills  
Russia



# Приемка площадки компетенции в С-2



## ПЛОЩАДКА ЧЕМПИОНАТА КОМПЕТЕНЦИИ



ТАП

### Проверка камер

- ТАП в режиме online демонстрирует ЦУС подключение каждой камеры (Ракурс, сигнал вещания)

### Проверка готовности рабочей зоны

- Подключение и проверка орг. техники, наличия и качества работы беспроводного интернета
- Если площадка готова, то подписывается **Акт приема площадки**

### Техника безопасности

- ТАП следит за соблюдением ТБ и ОТ на площадке
- Проверка электрики и водоснабжения.
- ТАП проводит инструктажи для участника – **ПРОТОКОЛ по ТБ и ОТ**

### Работа с системой Moodle

- ТАП своевременно извлекает из системы Moodle КЗ, распечатывает его и предоставляет его участнику.
- ТАП своевременно подгружает **ПРОТОКОЛЫ**, а также весь **ФОТОМАТЕРИАЛ** для оценки в систему Moodle

ЦУС



ГЭ, ЗГЭ

# MOODLE и WhatsApp



**ПЛОЩАДКА  
ЧЕМПИОНАТА  
КОМПЕТЕНЦИИ**



**ТАП**



Документация по чемпионату + фото  
На Moodle и Яндекс диск

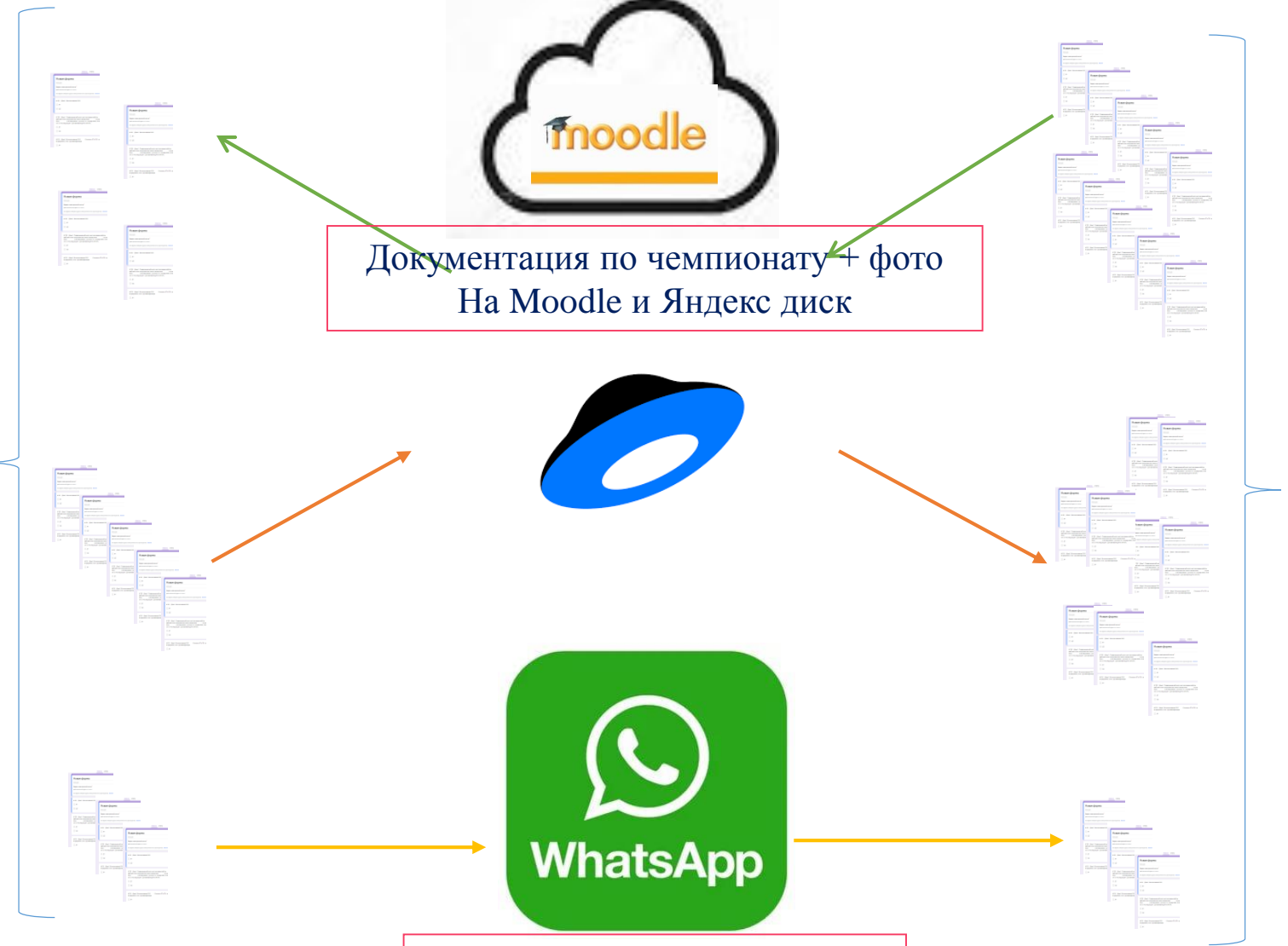
**ЦУС**



**Главный  
эксперт**



Чат для ТАП  
Вопросы/ответы



# C-1 Регистрация участников

# ПРИМЕР!



Согласие на участие несовершеннолетнего в Чемпионате и на сопровождение его доверенным лицом (данный документ для лиц младше 18 лет)

Участника должно быть хорошо видно.  
Текст должен быть четким.



# Модуль А «Собранная прическа на длинных волосах по показателям с окрашиванием»

## Работа ТАП. Точки «СТОП»

**ПРИМЕР!**



- За 30 минут до Старта модуля участник заходит на площадку и подготавливает свое рабочее место;
- За 30 минут до Старта модуля ТАП должен на камеру зафиксировать, что каждый пакет содержит утверждённый в таблице показатель. Для этого ТАП должен на камеру показать заранее распечатанный текст показателей и сразу запечатать в конверты и перемешать;
- За 15 минут до старта Модуля ТАП предоставляет участнику конкурса «вслепую» выбрать один из двух «пакетов» с пожеланием клиента. Затем участник выполняет:
  - подготовку к модулю;
  - выполняет драпировку манекена;
  - выполняет мытье головы, если необходимо.

**Модуль А «Собранная прическа на длинных волосах по показателям с окрашиванием»**  
**Работа ТАП. Точки «СТОП»**

**ПРИМЕР!**



- Результат проверки остатков красителя в миске (ФОТО каждой миски)



**Модуль А «Собранная прическа на длинных волосах по показателям с окрашиванием»**  
**Работа ТАП. Точки «СТОП»**



**ПРИМЕР!**

- Проверка качества окрашивания на прикорневой зоне. Фотографии вдоль всей первой линии роста волос, лица, шеи и плеч. (ФОТО манекена в полотенце 4 шт)





# Модуль С «Собранная прическа на длинных волосах по показателям с окрашиванием»

## Работа ТАП. Точки «СТОП»

# ПРИМЕР!



- Проверка качества окрашивания по длине волос в каждой зоне. Выборочно фотографии прикорневой зоны и фотографии по длине волос (ФОТО манекена 8 шт)

(по 2 фото в каждой зоне)



# Модуль В «Женская салонная стрижка с окрашиванием»



## Работа ТАЦ.

- За 30 минут до Старта модуля участник заходит на площадку и подготавливает свое рабочее место;
- За 15 минут до Старта модуля участник:
  - выполняет подготовку к модулю;
  - выполняет драпировку манекена
  - выполняет мытье головы, если необходимо.

# Модуль В «Женская салонная стрижка с окрашиванием»

## Работа ТАП. Точки «СТОП»



# ПРИМЕР!

- Результат проверки остатков красителя в миске (ФОТО каждой миски)



# Модуль В «Женская салонная стрижка с окрашиванием»

## Работа ТАП. Точки «СТОП»



# ПРИМЕР!

- Проверка качества окрашивания на прикорневой зоне. Фотографии вдоль всей первой линии роста волос, лица, шеи и плеч. (ФОТО манекена в полотенце 4 шт)

## Пример



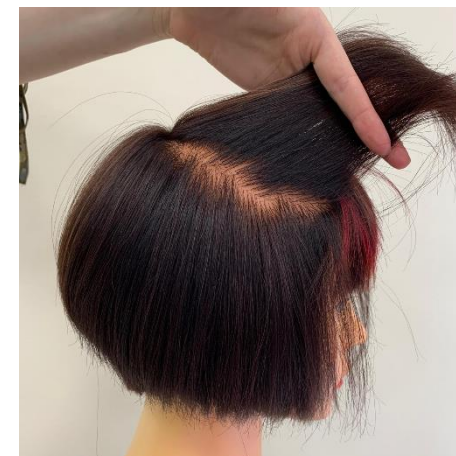
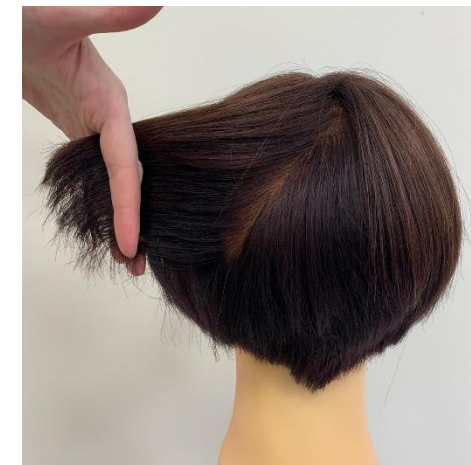
# Модуль В «Женская салонная стрижка с окрашиванием»

## Работа ТАП. Точки «СТОП»

# ПРИМЕР!



- Проверка качества окрашивания по длине волос в каждой зоне. Выборочно фотографии прикорневой зоны и фотографии по длине волос (ФОТО манекена 6 шт)



# Модуль С «Мужская традиционная классическая стрижка»



## Работа ТАП.

- За 30 минут до Старта модуля участник заходит на площадку и подготавливает свое рабочее место;
  
- За 15 минут до Старта модуля участник:
  - выполняет подготовку к модулю;
  - выполняет драпировку манекена;
  - выполняет мытье головы, драпирует в полотенце и ожидает старта модуля;

**Оценка. ФОТО ВЫПОЛНЯЕТ УЧАСТНИК, ТАП помогает**  
**Ракурсы которые необходимо снять для судейской оценки**  
**ВО ВСЕХ МОДУЛЯХ!**



**ПРИМЕР!**

Анфас ↓



Вид сзади ↓



3/4 ↓



Профиль



# Оценка

**ПРИМЕР!**



Качество фото-видеоматериала должно соответствовать требованиям. Несфокусированные, Ч/Б, не в ракурсе, темные, нечеткие, не корректно подписанные и т.п. фото-видеоматериалы – оценка «О»



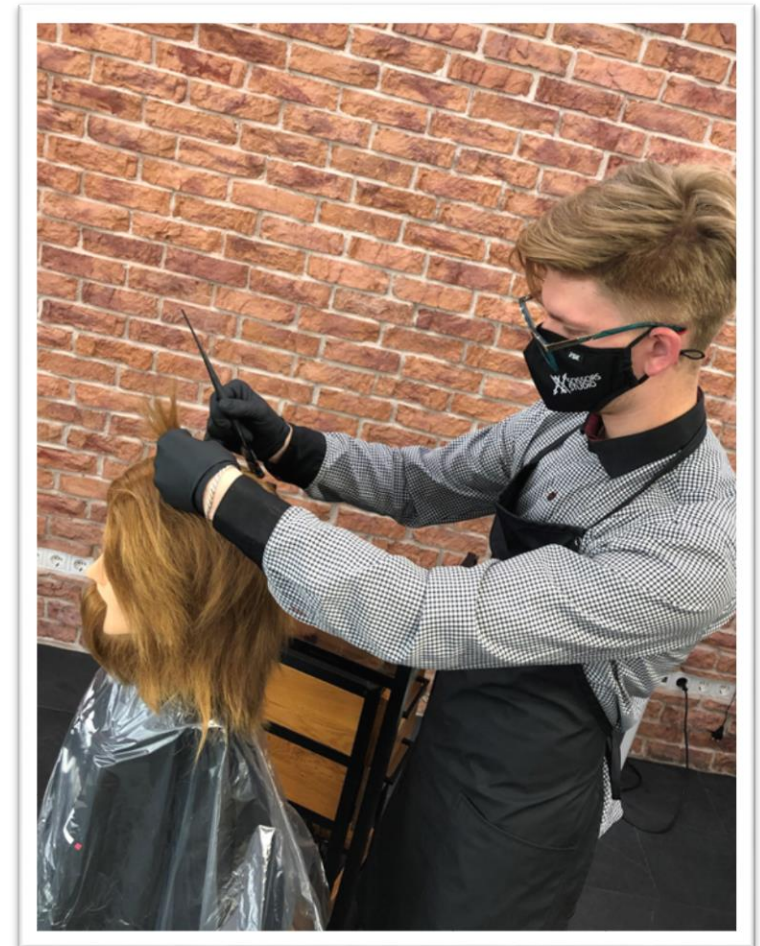


**Внимание!**

**При смешивании и нанесении красителя  
необходимо использовать СИЗ**



**(Маска и очки)**



# Внимание!



Все ТАП региональных площадок должны создать технический почтовый ящик, например,  
NFJ№региона29WSR2020@yandex.ru  
Затем в чат в WhatsApp будут даны подробные инструкции по работе с Яндекс диском

# Работа в Система управления файлами Moodle



Вход в систему.

Для входа в систему используйте адрес <https://file.worldskills.ru>

Логин и пароль для доступа в систему будут отправлены на ваш адрес электронной почты.

A screenshot of a web browser showing the login page for file.worldskills.ru. The browser address bar shows "file.worldskills.ru" and a "Скрыть предпросмотр" button. The page title is "file.worldskills.ru". There are two input fields: "Логин / адрес электронной почты" and "Пароль". Below the password field is a checkbox labeled "Запомнить логин". A blue button labeled "Вход" is positioned below the checkbox. At the bottom, there is a link "Забыли логин или пароль?" and a message: "В Вашем браузере должен быть разрешен прием cookies" with a question mark icon.

# Работа в Система управления файлами Moodle



С аккаунта ТАП

После входа в систему на главной странице будет отображена ваша компетенция.

A screenshot of a web browser displaying the Moodle file management interface. The browser address bar shows "file.worldskills.ru/my/". The page header includes the site name "file.worldskills.ru", navigation links like "Инструкции", "Все компетенции", and "Русский (ru)", and a user profile for "Юлия Владимировна Машенко". A left sidebar contains a "Личный кабинет" menu with options: "Домашняя страница", "Календарь", "Личные файлы", "Мои курсы", and "Парикмахерское искусство". The main content area is titled "Недавно посещенные курсы" and shows a course card for "Отборочные соревнования Парикмахерское искусство", which is circled in red with a red arrow pointing to it. Below this is a "Сводка по курсам" section with filters for "Все (кроме скрытых)", "Название курса", and "Карточка". The right sidebar contains "Настроить эту страницу", "Шкала времени", and "Личные файлы" (showing "Нет ни одного файла").

# Работа в Система управления файлами Moodle. Работа с протоколами



С аккаунта ТАП

Чтобы выгрузить Шаблоны протоколов и Акт приема площадки необходимо войти в раздел «Протоколы»

A screenshot of a Moodle course page. The browser address bar shows "file.worldskills.ru/course/view.php?id=250". The page title is "Парикмахерское искусство". The left sidebar contains a menu with items: "Парикмахерское искусство", "Участники", "Общее", "Основная возрастная группа", "Личный кабинет", "Домашняя страница", "Календарь", "Личные файлы", "Мои курсы", and "Парикмахерское искусство". The main content area shows the course details, including "Общие" and "Основная возрастная группа" sections. Under "Основная возрастная группа", there are two lines of text: "Доступ на чтение: Все, если не ограничено." and "Доступ на запись: Все, кроме Конкурсанта." Below this, a blue button labeled "Протоколы" is circled in red. A red arrow points from the right towards the "Протоколы" button.

# Работа в Система управления файлами Moodle. Работа с протоколами



С аккаунта ТАП

1. Загружать протоколы и Акт приема площадки необходимо в формате PDF, в разделе «Протоколы».

The screenshot shows a Moodle course page for 'Парикмахерское искусство' (Barbering Art) on the file.worldskills.ru domain. The page is viewed from the perspective of a user logged in as 'ТАП'. The left sidebar contains a navigation menu with items: 'Участники', 'Общее', 'Основная возрастная группа', 'Личный кабинет', 'Домашняя страница', 'Календарь', 'Личные файлы', and 'Мои курсы'. The main content area is titled 'Парикмахерское искусство' and includes a breadcrumb trail: 'Личный кабинет / Мои курсы / Парикмахерское искусство'. Under the 'Общее' section, there is a link for 'Объявления'. Under the 'Основная возрастная группа' section, there are two lines of text: 'Доступ на чтение: Все, если не ограничено.' and 'Доступ на запись: Все, кроме Конкурсанта.' Below this text is a blue button labeled 'Протоколы', which is circled in red. A red arrow points from the right side of the page towards the 'Протоколы' button. At the bottom of the page, there is another line of text: 'Доступ на чтение: Все, если не ограничено.' and 'Доступ на запись: Команда управления компетенцией'.

# Работа в Система управления файлами Moodle. Работа с протоколами



С аккаунта ТАП

2. На открывшейся странице нажать «Добавить новую запись».

A screenshot of a Moodle course page for 'Парикмахерское искусство'. The browser address bar shows 'file.worldskills.ru/mod/dataform/view.php?id=6838'. The page has a left sidebar with navigation options: 'Парикмахерское искусство', 'Участники', 'Общее', 'Основная возрастная группа' (highlighted in blue), 'Личный кабинет', 'Домашняя страница', 'Календарь', 'Личные файлы', 'Мои курсы', and 'Парикмахерское искусство'. The main content area shows the course title and a breadcrumb trail: 'Личный кабинет / Мои курсы / Парикмахерское искусство / Основная возрастная группа'. Below this is a section titled 'Протоколы' with a blue button 'Добавить новую запись' circled in red and pointed to by a red arrow. There is also a search bar and a dropdown menu for 'На странице'. At the bottom, there is a table with one entry: 'Юлия Владимировна Машенко' with a file 'Протоколы.xlsxm' uploaded at 15:49. The description below the table reads: 'Описание: Протоколы для участников. Де...'

Юлия Владимировна Машенко	Файл:  Протоколы.xlsxm	Загружено: 15:49
---------------------------	------------------------	------------------

Описание: Протоколы для участников. Де...

# Работа в Система управления файлами Moodle. Работа с протоколами



3. Загружайте файлы в формате PDF.

**Обязательно** в поле «Описание» необходимо добавить название данного файла или группы файлов и регион, которые будут отображаться под строкой с файлом, например, «Акт приема площадки. Брянская обл.» или «Протокол об ознакомлении Конкурсантов с конкурсной документацией. Липецкая обл.»

С аккаунта ТАП

file.worldskills.ru Инструкции Все компетенции Русский (ru) Юлия Владимировна Машенко

Парикмахерское искусство

Участники

Общее

**Основная возрастная группа**

Личный кабинет

Домашняя страница

Календарь

Личные файлы

Мои курсы

Парикмахерское искусство

Юлия Владимировна Машенко

Файл: file

Загружено:

Максимальный размер для новых файлов: 10Гбайт

Файлы

Для загрузки файлов перетащите их сюда.

Поддерживаемые типы файлов: Все типы файлов

Описание:



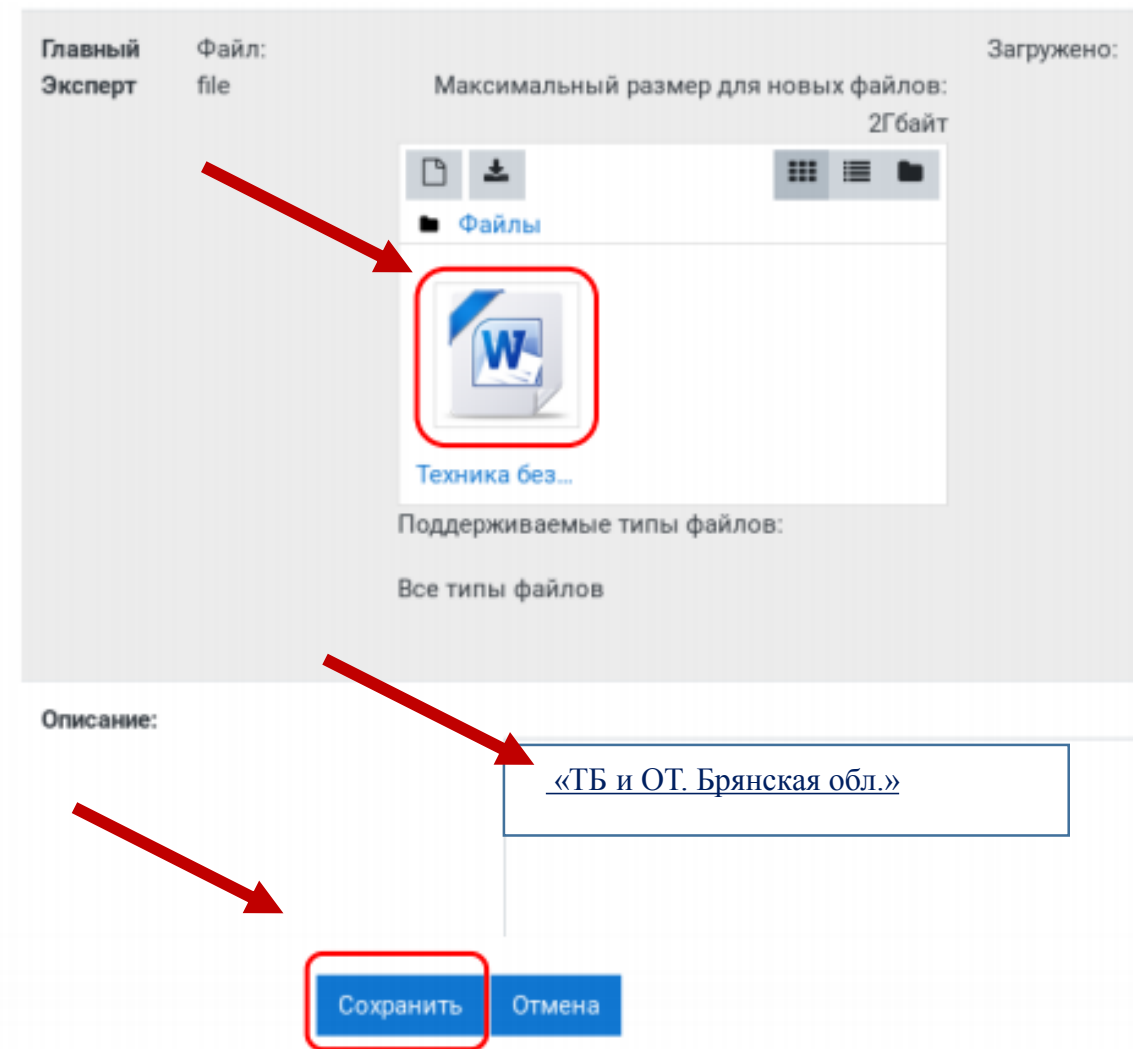
# Работа в Система управления файлами Moodle. Работа с протоколами



С аккаунта ТАП

4. После завершения загрузки всех файлов нажмите кнопку «Сохранить». При успешном добавлении записи, она отобразится в списке.

Важно! При загрузке файла обязательно дождитесь окончания загрузки и появления иконки файла.



# Работа в Система управления файлами Moodle. Загрузка файлов для оценки



С аккаунта **УЧАСТНИКА**

Чтобы загрузить файлы на поверку (фото), необходимо:

1. зайти на

<https://file.worldskills.ru>

с аккаунта участника, логин и пароль участника!

2. Войти в раздел «Загрузить ответ».

A screenshot of the file.worldskills.ru website. The browser address bar shows "file.worldskills.ru/course/view.php?id=298#section-1". The page has a blue sidebar on the left with a menu containing: "Парикмахерское искусство", "Участники", "Общее", "Основная возрастная группа", "Личный кабинет", "Домашняя страница", "Календарь", "Личные файлы", "Мои курсы", and "Парикмахерское искусство". The main content area shows a list of items with their respective access permissions. The item "Загрузить ответ" is circled in red, and a red arrow points to it from the right. Other items include "Инструкции Актерам" and "Инструкции Экспертам оценки".

# Работа в Система управления файлами Moodle. Загрузка файлов для оценки



С аккаунта УЧАСТНИКА

3. На открывшейся странице нажать «Добавить новую запись».

инструкции ▾ Все компетенции Русский (ru) ▾

## Парикмахерское искусство

[Личный кабинет](#) / [Мои курсы](#) / [Парикмахерское искусство](#) / [Основная возраст](#)

Загрузить ответ

Добавить новую запись

Поиск

На странице

Выберите... ▾

# Работа в Система управления файлами Moodle. Загрузка файлов для оценки



## С аккаунта УЧАСТНИКА

4. Загружайте файлы в формате PDF.

**Обязательно** в поле «Описание» необходимо добавить название данного файла или группы файлов и регион, которые будут отображаться под строкой с файлом, например,

«Проверка тулбокса. Брянская обл.»

или

«Точки СТОП. Модуль А. Липецкая обл.»

Все компетенции Русский (ru)

Юлия Владимировна

Юлия Владимировна Машенко

Файл: file

Максимальный размер для новых файлов: 10Гбайт

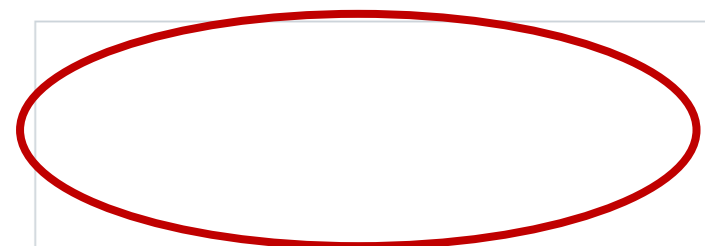
Загружено: 0

Файлы

Для загрузки файлов перетащите их сюда.

Поддерживаемые типы файлов: Все типы файлов

Описание:



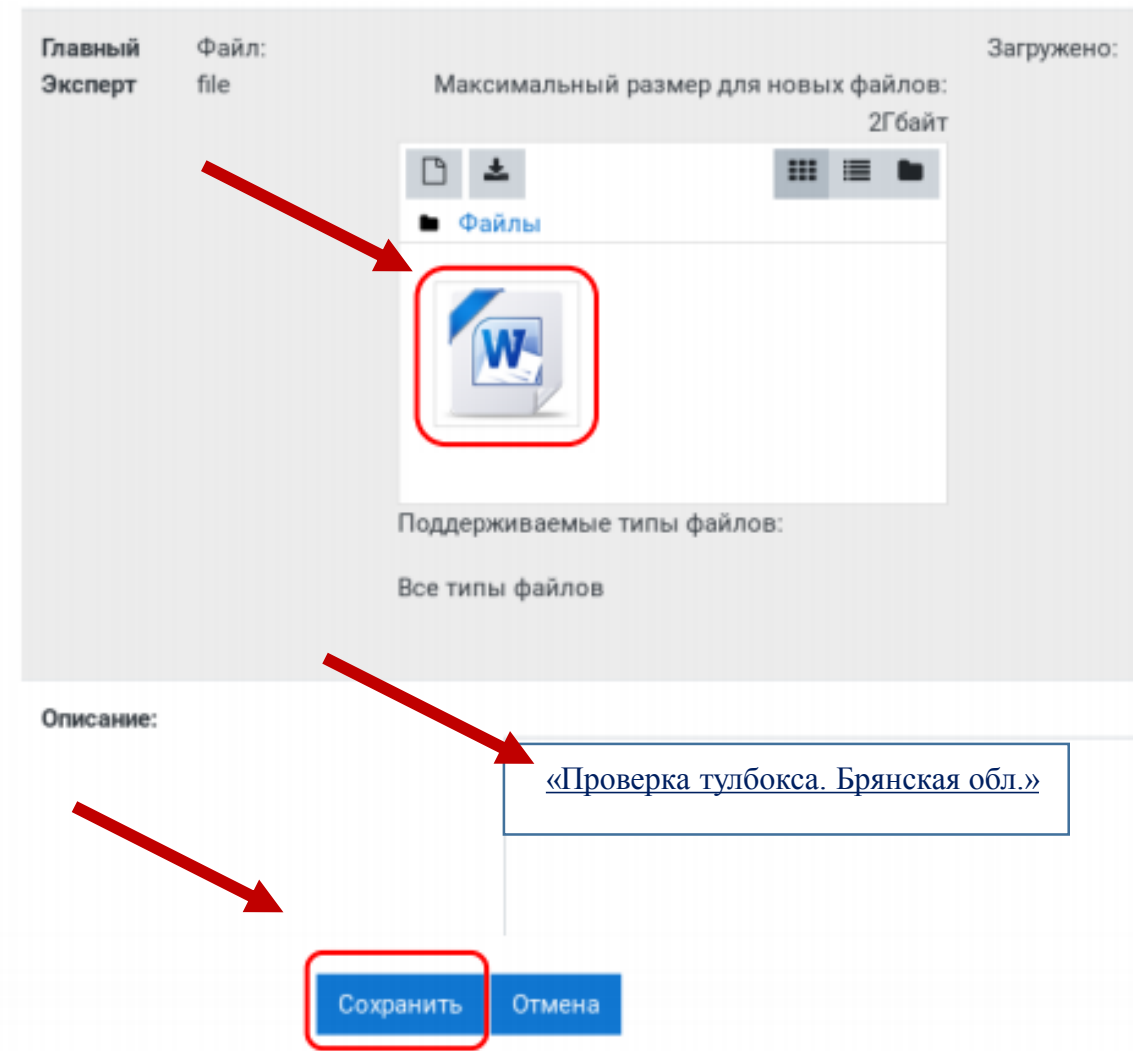
# Работа в Система управления файлами Moodle. Загрузка файлов для оценки



С аккаунта **УЧАСТНИКА**

5. После завершения загрузки всех файлов нажмите кнопку «Сохранить». При успешном добавлении записи, она отобразится в списке.

Важно! При загрузке файла обязательно дождитесь окончания загрузки и появления иконки файла.



# Внимание!



С 9 сентября 2020г прием площадок будет проходить по видеозаписи, фотоотчету, согласно примеру.

Все фото и видео материалы ТАП отправляет на почту ЗГЭЮ Бодягиной Екатерине Олеговне [ekaterina2225@mail.ru](mailto:ekaterina2225@mail.ru)

По итогам проверки Технический администратор площадки участника подписывает Акт приема площадки в день С-2.

Скан документа отправляет на Moodle и Яндекс диск